

ИНСТИТУТ СИСТЕМАТИКИ И ЭКОЛОГИИ ЖИВОТНЫХ

Сибирского отделения
Российской академии наук



ИНСТИТУТ СИСТЕМАТИКИ И ЭКОЛОГИИ ЖИВОТНЫХ
Сибирского отделения Российской академии наук

Многоформатное пособие
в рельефно-точечном, рельефно-графическом, крупношрифтовом форматах

Новосибирск
2013

**ББК 85.11
И70**

Институт систематики и экологии животных Сибирского отделения Российской академии наук : многоформат. пособие в рельеф.-точеч., рельеф.-графич., крупношрифтовом форматах / сост. Ю.В. Колганова ; ред. Н.В. Жемчужная ; ред. рельеф.-точеч. шрифта С.Г. Васильева ; дизайнер В.В. Бушков. – Новосибирск : Новосиб. обл. спец. б-ка, 2013. – 38 с.

В альбом включены: рельефно-графические изображения фасада здания, планы этажей; схема расположения института с названиями прилегающих улиц и ближайших остановок общественного транспорта; пояснительные и информационные тексты; словарь терминов; условные обозначения.

Ответственный за выпуск: Лесневский Ю. Ю.
Составитель: Колганова Ю. В.
Редактор: Жемчужная Н. В.
Редактор рельефно-точечного шрифта: Васильева С. Г.
Дизайн: Бушков В. В.

Подготовка и выпуск многоформатного пособия произведены в Новосибирской областной специальной библиотеке для незрячих и слабовидящих.



В 2010 году Новосибирская областная специальная библиотека для незрячих и слабовидящих стала Дипломантом Всероссийского конкурса Программы «100 лучших товаров России» за уровень качества услуги по пере-

воду (транскрибированию) информационных материалов в форматы, доступные для людей с ограничениями зрения, с подготовкой их электронных версий.

ГБУК НОСБ

ГБУК НОСБ

ГБУК НОСБ

ГБУК НОСБ

ГБУК НОСБ

ГБУК НОСБ

ГБУК НОСБ



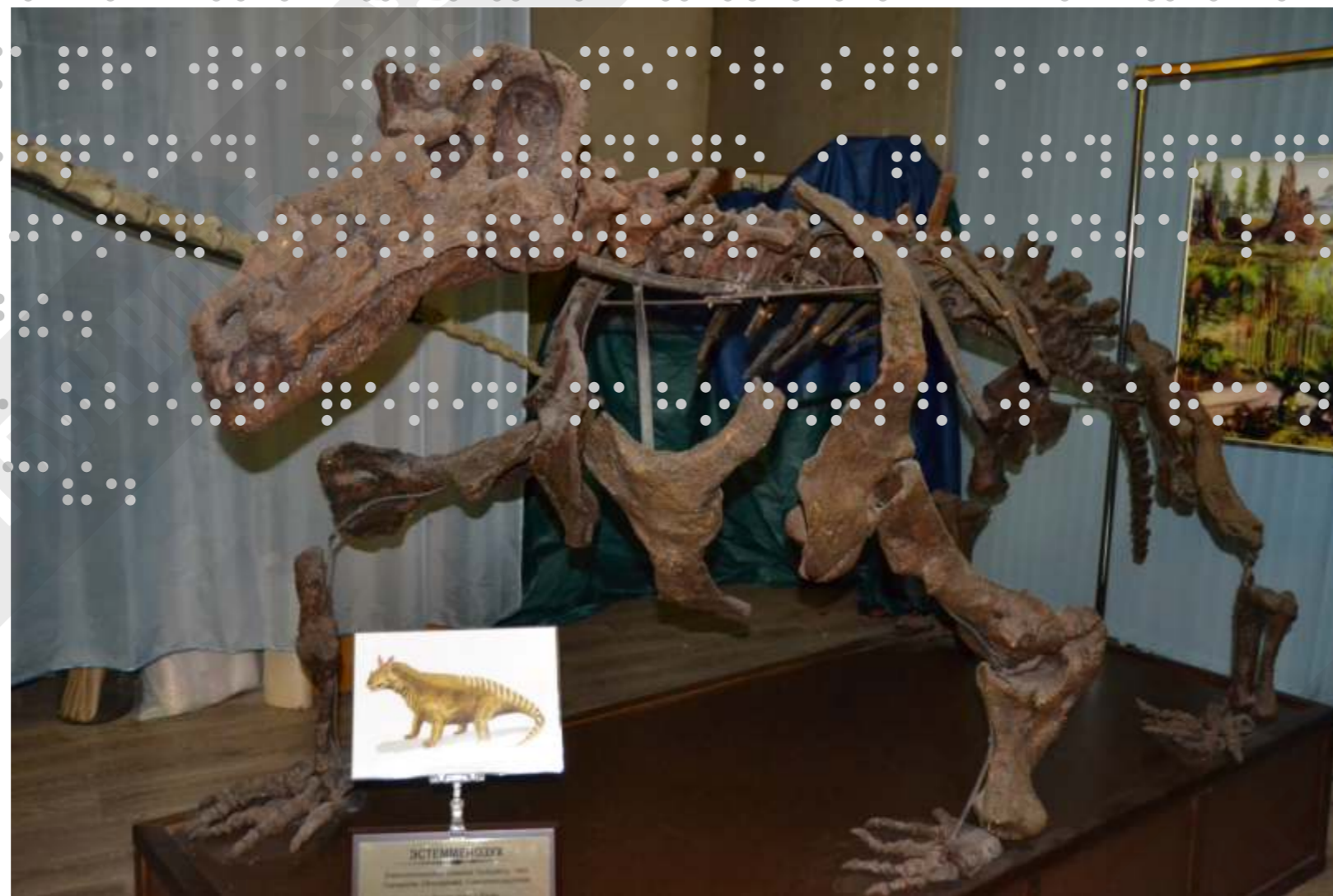
ГБУК НОСБ

ГБУК НОСБ

ГБУК НОСБ

На чётных страницах расположены:
- полноцветные изображения института и его внутренних помещений;
- рельефно-графические изображения фасадов здания, планы этажей, схема расположения института;

на нечётных страницах находится комментирующий текст в рельефно-точечном и крупношрифтовом форматах.



Заголовки и нумерация страниц рельефно-точечным шрифтом размещены:

- в верхнем левом углу разворота – название объекта;
- в верхнем правом углу – номер страницы.

Для облегчения зрительного и тактильного восприя-

тия изображений использованы контурные линии различной толщины.

Условные обозначения находятся в кармане последней страницы.





Здание Института систематики и экологии животных Сибирского отделения Российской академии наук признано памятником истории и архитектуры регионального значения. Изначально это было здание типовой средней школы, построенной в 1937 году по проекту Ф. Барицкого. В 1944 году архитекторам Андрею Крячкову и Николаю Васильеву было поручено начать работы по реконструкции строения, отданного Западно-Сибирскому филиалу Академии наук СССР. Филиал был создан в 1943 году и

стал первым стационарным подразделением Академии наук на территории региона. На филиал возлагались задачи изучения природных ресурсов Западной Сибири и содействия их вовлечению в народно-хозяйственный оборот, внедрения в практику новейших достижений науки и техники. Тогда в состав филиала вошли Горно-геологический, Транспортно-энергетический, Химико-металлургический, Медико-биологический институты.



Здание Института расположено по адресу: улица Фрунзе, дом 11. Возможные варианты проезда: проезд до станций метро «Площадь Ленина» или «Красный проспект», далее пешком в сторону пресечения Красного

проспекта и улицы Фрунзе; или проехать автобусами, троллейбусами, маршрутными такси до остановки «Стадион „Спартак“».



Фасад института



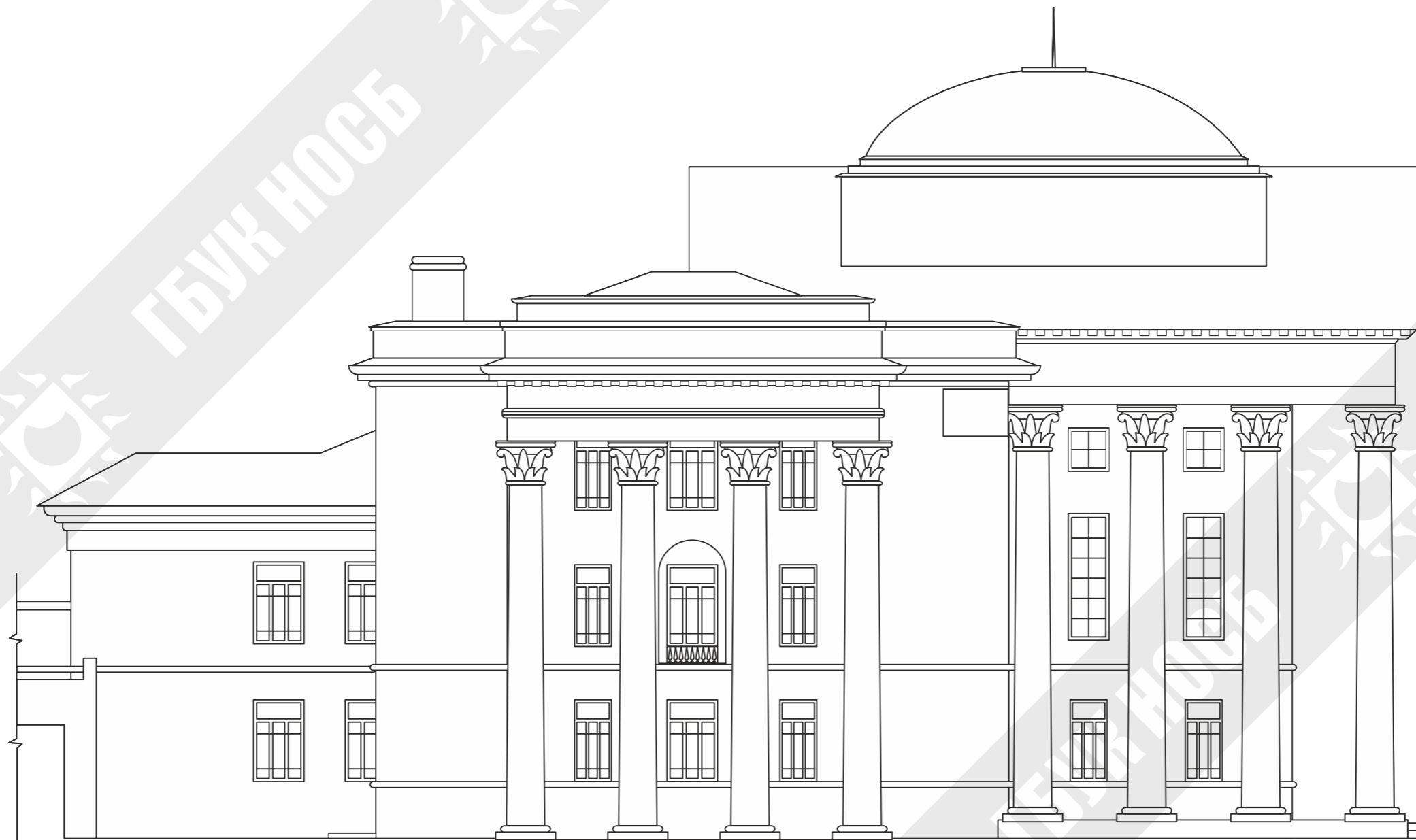


Перестройку и приспособление внутреннего пространства для нужд филиала сделать было просто, т. к. коридорная система школы с выделением зала, вестибюля и лестниц в отдельный блок в центре корпуса не противоречила его новому функциональному назначению. Необходимо было изменить положение внутренних некапитальных перегородок, чтобы дать нужный размер помещениям и произвести заново их отделку, решив особенно парадными сделать вестибюль, лестницу, конференц-зал. Реше-

ние же внешней композиции представляло нелегкую задачу, т. к. существующая система капитальных стен, членения основного объема здания, его фасада, пропорции, этажность были уже predetermined. Крячков должен был изменить внешность здания на представительную, торжественную, которая бы выделила его, показав особое назначение. В основу реконструкции были положены традиционные для этого периода советского зодчества приемы и формы русского классицизма.



Западный фасад





При перестройке центральная часть фасада, имевшая неудачные пропорции, была реконструирована под портик с коринфскими колоннами (полупериптер) и с треугольным фронтоном, завершенным плоским куполом. Автор хорошо использовал цветовые сочетания штукатурки (с мраморной крошкой в два оттенка песчаного цвета) с бело-серыми нишами и балюстрадами у окон второго этажа и барельефом в тимпане фронтона. Стены здания

рустованы, а первый этаж, имеющий цоколь, трактуется сам как цокольный для двух верхних. Торцы здания украшены четырехколонными портиками из пилястр в полудиаметр от тех же коринфских колонн, также вытянутых на три этажа. Ступенчатые аттики над этими портиками переходят на главный фасад и увенчивают собой узкие ризалиты, где расположены лестничные клетки по сторонам корпуса с эвакуационными выходами.



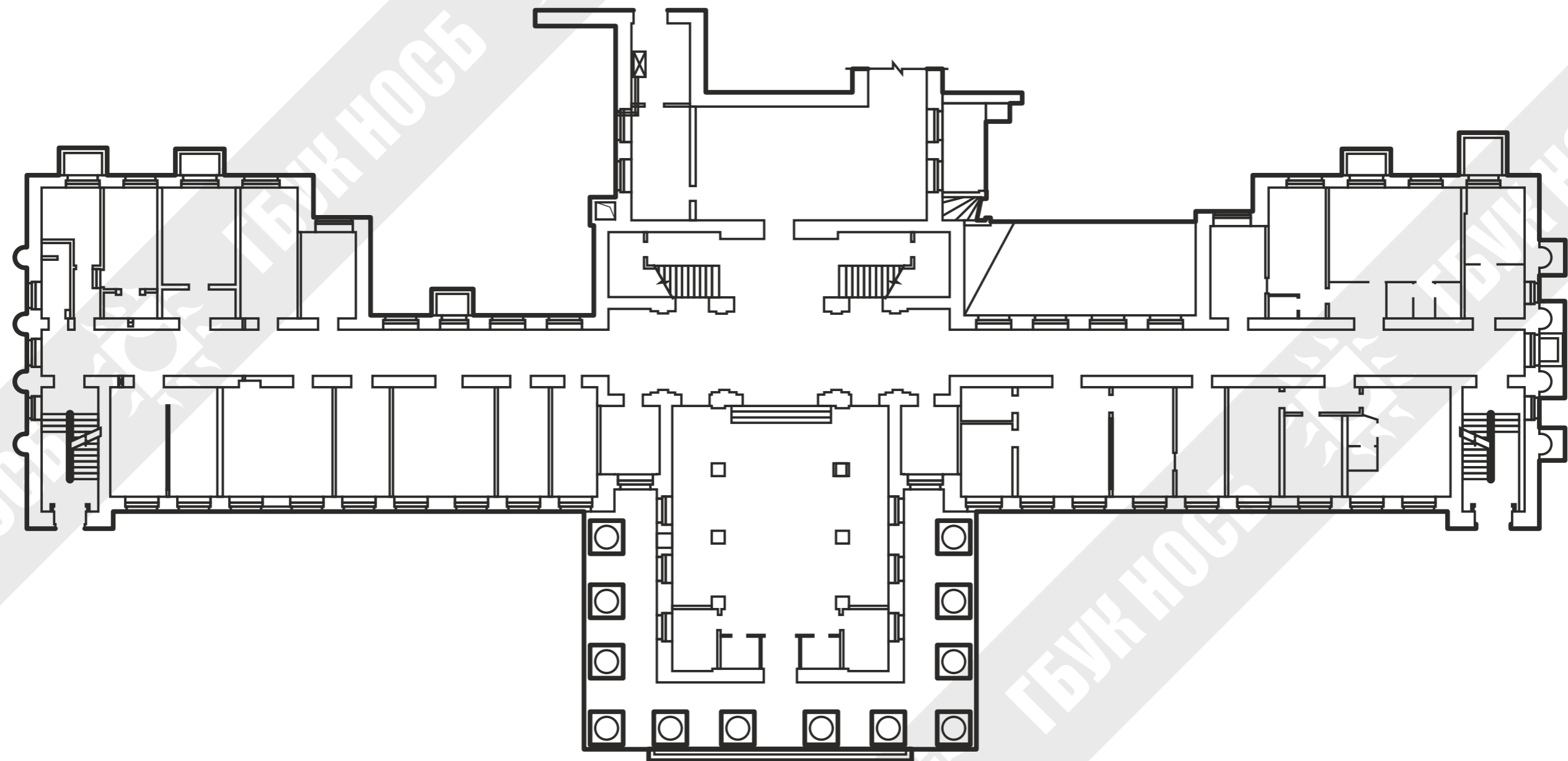
Восточный фасад





Подобный прием разработки композиции торцов здания разрешает полноценно пластику фасадов, их целостность и единство масштаба. Рисунок ордера воспроизведен почти с археологической точностью от канонических образцов классицизма. В интерьерах, выполненных в классических традициях, сохранились лепные фризы, розетки, люстры, бра. Стены кирпичные, фундаменты бутовые, ленточные. Крыша сложная, стропильная, крытая железом. Под зданием имеется подвал. Ску-

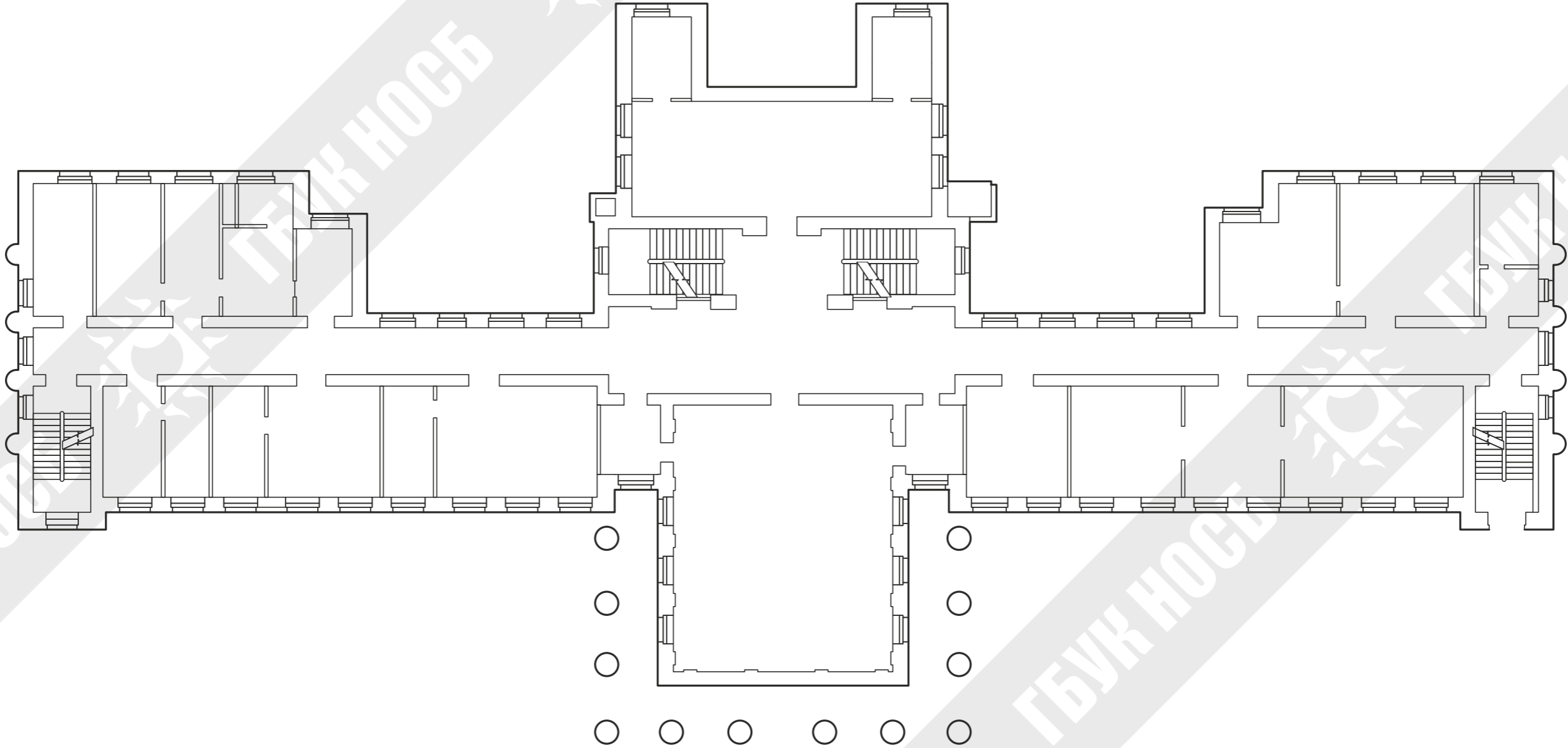
льптурные работы в поле (тимпане) фронтона и панно-барельеф над входом были выполнены по рисункам Крячкова скульптором Верой Штейн и мастером-скульптором И. Ковшовым. Сегодня на фасаде здания, около центрального входа, закреплены две мемориальные доски. Одна свидетельствует о годах постройки и реконструкции здания, указаны имена архитекторов. Вторая дает информацию о том, что в годы Великой Отечественной войны здесь располагался военный госпиталь.





В целом здание выполнено с большой профессиональной культурой. Это – одно из лучших строений в Новосибирске с точки зрения использования и воспроизведения форм классицизма, применения ордера, его прорисовки в пропорциях и деталях. Образ здания перекликался с традиционными сооружениями старых русских научных учреждений Москвы, Санкт-Петербурга, Киева.

Например, такими, как Академия наук в Петербурге (архитектор Джакомо Кваренги), как здания университетов в Киеве, в Москве и т. п. Андрей Крячков сам писал, что «в основу архитектуры реконструируемого здания положен русский (ленинградский) классицизм». Строительство здания было окончено в 1947 году.





Медико-биологический институт – первое официальное название Института систематики и экологии животных. Созданный в апреле 1944 года, первоначально он имел три отдела (ботанический, зоологический и медико-биологический). Со дня организации Института в нем полным ходом развернулась научно-исследовательская деятельность: выезжали в поле экспедиции ботаников и зоологов, стартовали биохимические и физиологические исследования, формировался гербарий. Важными

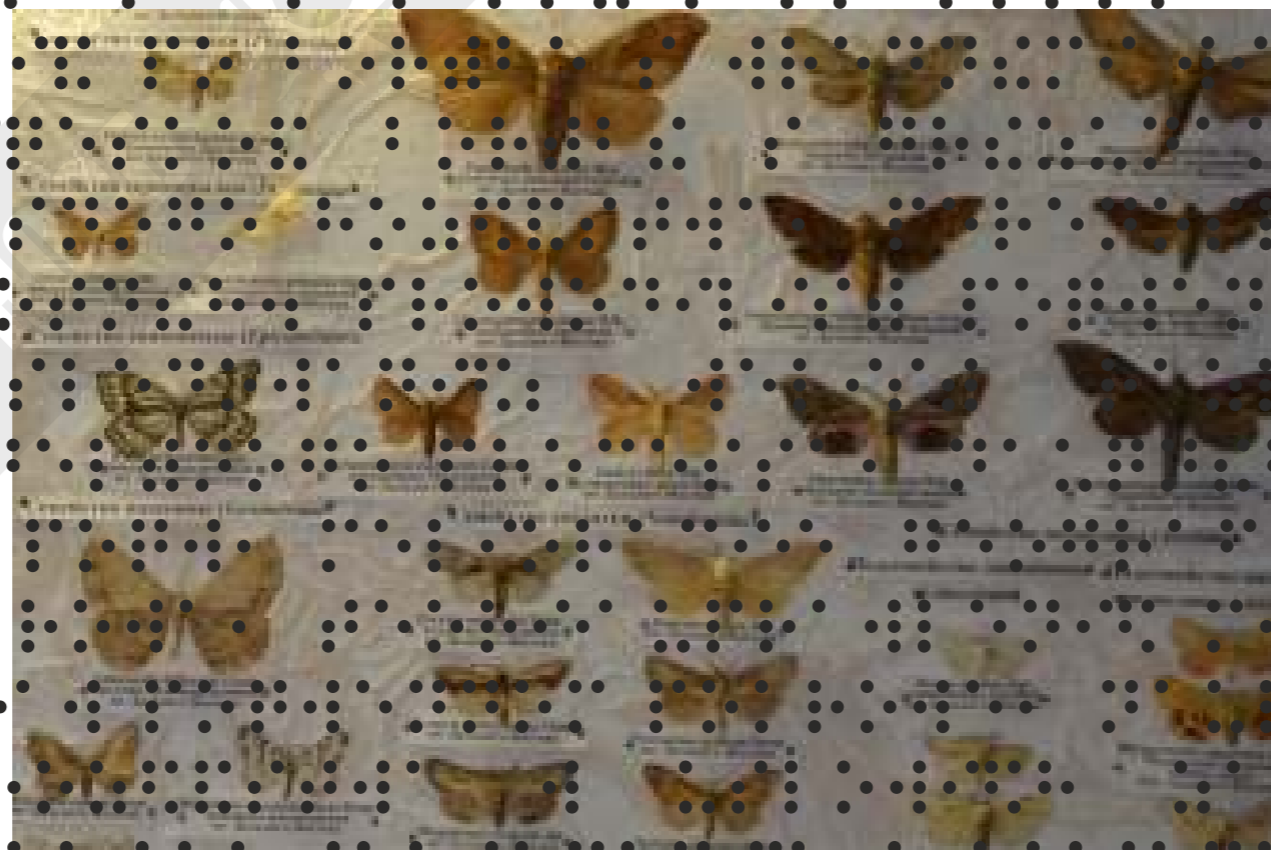
направлениями деятельности нового Института стали флористические и геоботанические исследования и инвентаризация фауны. Исследовательскую работу в области медицины выполняли лаборатории фармакологии и фитотерапии, витаминная лаборатория. Их сотрудники занимались поиском новых видов лекарственных растений, а также оптимизацией заготовки и использования лекарственного растительного сырья.



В послевоенные годы Институт взял на себя решение теоретических и практических вопросов сельского и лесного хозяйства, для чего в начале 1950-х годов в нем были созданы лаборатории агробиологии и почвоведения, лаборатория по борьбе с вредителями сельского хозяйства. Это привело к значительному прогрессу в работах биологического профиля, в то время как медицинские исследования по фармакологии и фитотерапии были свернуты из-за отсутствия необходимой базы научного обеспечения. В

результате был поставлен вопрос об изменении основных направлений научных исследований Института и его наименования. В 1953 году он переименован в Биологический институт Академии наук СССР. Была изменена структура: выделялись Сектор почвоведения, леса и мелиорации, Сектор геоботаники и луговодства с гербарием, Сектор зоологии с зоомузеем, Сектор биохимии и биофизики и Сектор борьбы с вредителями сельского хозяйства.





В 1960-х годах были утверждены новые направления научной деятельности Института: исследование животного мира и почв Сибири; разработка основ ведения лесного хозяйства; разработка теоретических основ экологии, теории управления динамикой численности животных и системы мероприятий по борьбе с вредными видами; развитие теории биологической борьбы с грызунами, вредителями сельского и лесного хозяйства, переносчиками болезней человека и животных. Проводились почвенные

и микробиологические исследования; велись разработки теории почвообразовательного процесса, научных основ повышения плодородия почв, мелиорации, географии и картографии почвенного покрова, теории управления микробиологическими процессами в почвенном покрове, научных основ ведения лесного хозяйства в условиях Западной Сибири. Активно развивались таксономия и систематика, териология и энтомология.



Скелет оленя
Мамонтова оленя (Мамонт), 1796

Скелет оленя
Мамонтова оленя (Мамонт), 1796

Скелет оленя
Мамонтова оленя (Мамонт), 1796

Скелет оленя
Мамонтова оленя (Мамонт), 1796





В 1959 году начинается новый этап в жизни Института: он входит в состав организованного в 1957 году Сибирского отделения академии наук СССР. К 1978 году период становления Института, как эколого-зоологического, был завершен. К 1992 году Биологический институт стал полностью зоологическим, что отразилось в изменении его названия и основных направлений исследований. С 1993 года учреждение называется Институтом систематики и экологии животных. Основные направления научной

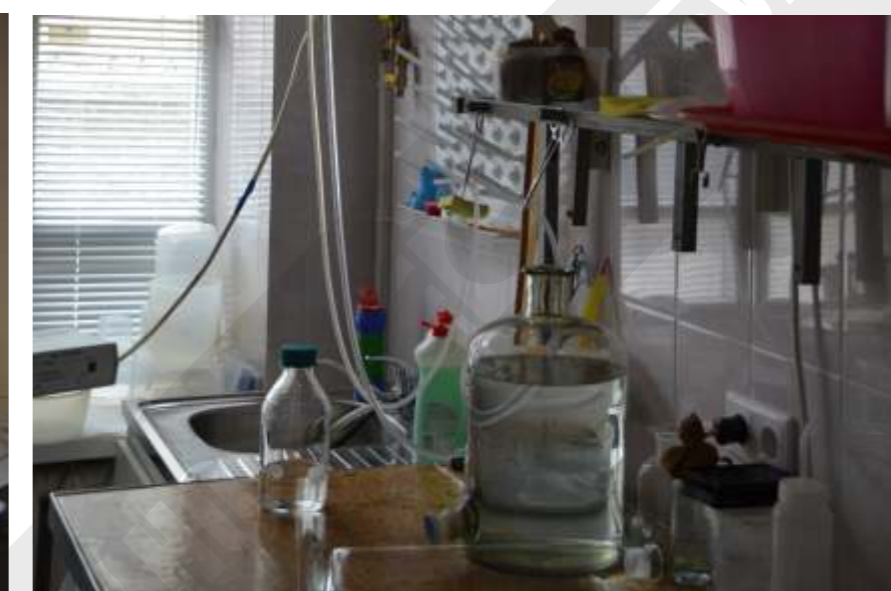
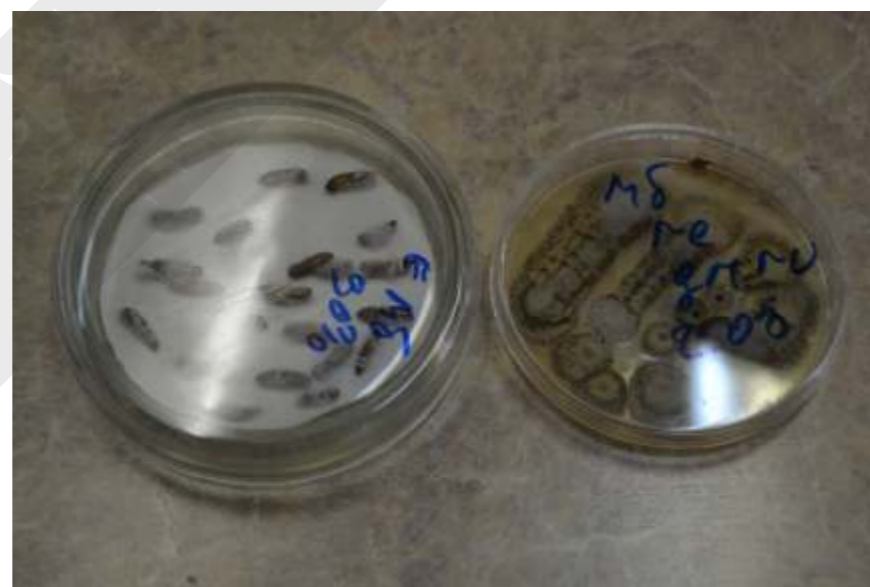
деятельности Института утверждены постановлением Президиума Российской академии наук и звучат так: структурно-функциональная организация популяций и сообществ животных как основа устойчивого существования и эволюции живых систем; экология сообществ и биоразнообразие (систематики, инвентаризация, мониторинг и ресурсные оценки животного мира). С 2006 года Институтом руководит профессор, доктор биологических наук Виктор Глупов.

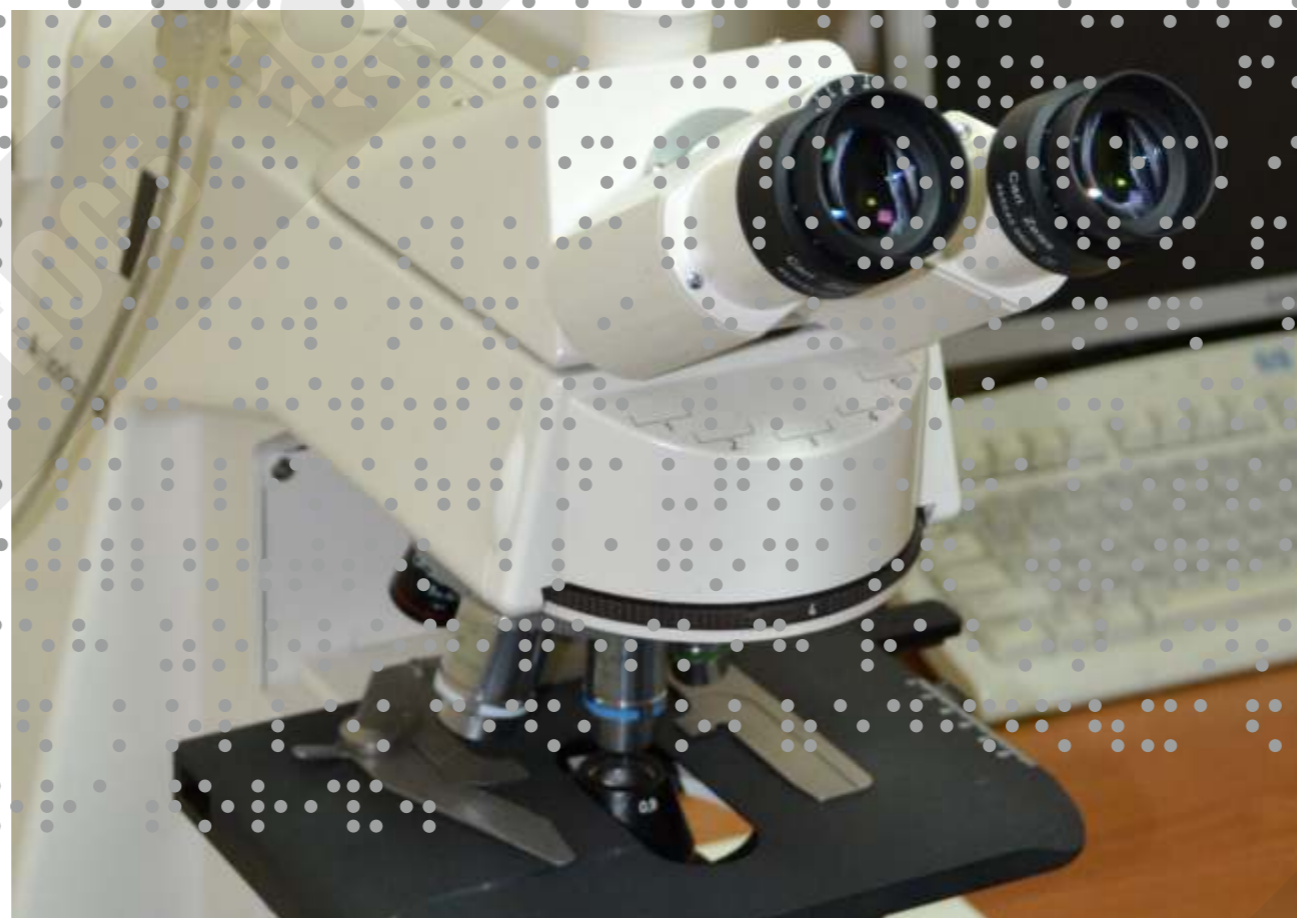




В настоящее время Институт не только сохранил традиционные подходы к изучению животного мира, но и обогатил арсенал зоологических исследований новейшими физиологическими, биохимическими, генетическими и молекулярно-биологическими методами. Поддерживаются постоянные научные контакты и выполняются совместные работы с российскими и зарубежными научными учреждениями. Институт имеет высококвалифицированный научный персонал: из 195 специалистов 108 –

научные сотрудники, 15 – имеют ученую степень доктора наук, 75 – кандидата наук. Большое внимание уделяется подготовке молодых кадров: Институт стал центром обучения зоологов высшей квалификации, работающих ныне во многих научных российских и зарубежных организациях. Функционирует аспирантура по специальностям: зоология, экология, энтомология, микробиология. Работают филиалы кафедр Томского государственного университета.

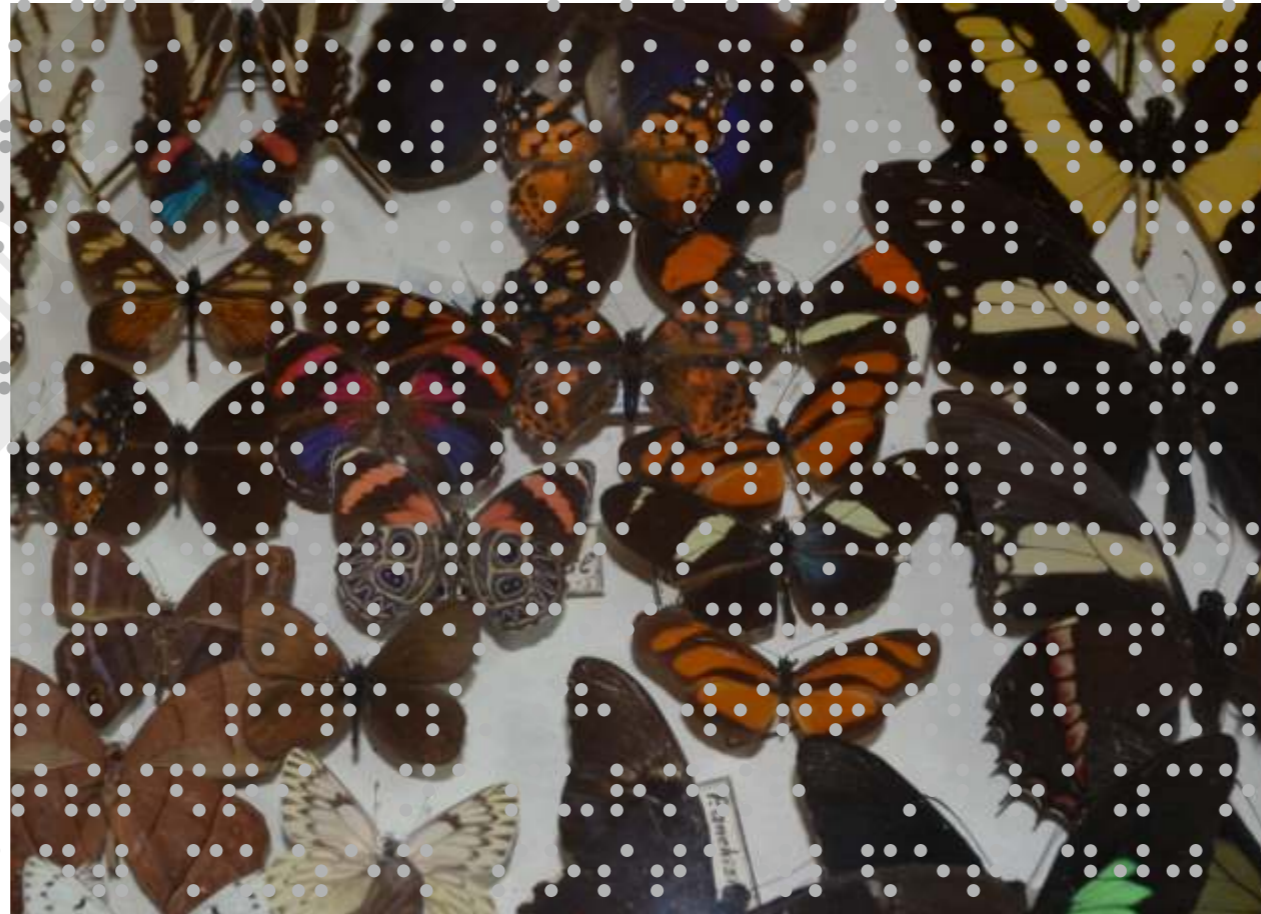




Институт включает 8 научно-исследовательских лабораторий (Структуры и динамики популяций животных с тематической группой Экологии птиц, Экологии сообществ позвоночных животных, Зоомониторинга, Экологии насекомых, Патологии насекомых, Поведенческой экологии сообществ, Систематики беспозвоночных животных, Филогении и фауногенеза); 3 научных стационара (Телецкий, Карасукский и Чановский), которые служат базой для

проведения экспедиционных исследований и разведения редких и хозяйственно-полезных животных в неволе. Сотрудники Института постоянно публикуют научные работы. Многие исследования осуществляются благодаря выигранным грантам. Фундаментом всех зоологических работ Института является его Фондовая коллекция, объединяющая коллекционные фонды всех лабораторий.





К Фондовой коллекции относятся: огромное собрание влажных препаратов позвоночных и беспозвоночных животных, зафиксированных в спирте и формалине; многомиллионная коллекция сухих насекомых, чучел и тушек птиц и млекопитающих; уникальная живая коллекция микроорганизмов, в том числе десятки штаммов и изолятов вируса клещевого энцефалита. Фондовая коллекция Института – одна из лучших в стране; содержит более 13 млн. единиц хранения по 600 семействам и 25 тысячам

видам животных. Коллекция полностью инвентаризована, достоверно определена до вида, структурирована, зарегистрирована в каталогах и базах данных в соответствии с современной классификацией животных. При коллекции действует небольшая экспозиция – в 30 тематических витринах экспозиции представлены 1,5 тысячи натуральных образцов 1200 видов животных. Площадь музея составляет 400 кв. м., из них коллекциями занято 270 кв. м.





Сочетание теоретических и экспериментальных исследований с богатой экспедиционной практикой позволяет Институту на должном уровне решать многие фундаментальные задачи современной биологии. Спектр вопросов, стоящих перед Институтом, огромен, но основное направление его деятельности, безусловно, связано с сохранением и рациональным использованием богатого

животного мира Сибири. И сотрудники Института систематики и экологии животных Сибирского отделения Российской академии наук готовы делать все для решения этой чрезвычайно сложной и актуальной проблемы – сохранить для потомков прекрасное наследие уникальной сибирской природы!

Словарь терминов

А́ттик – декоративная стенка, возведенная над венчающим сооружением карнизом.

Балюстрада – ограждение (обычно невысокое) лестницы, балкона, террасы, и т. д., состоящее из ряда фигурных столбиков (балясин), соединенных сверху перилами или горизонтальной балкой; перила из фигурных столбиков.

Барелье́ф – разновидность скульптурного выпуклого рельефа, в котором изображение выступает над плоскостью фона не более, чем на половину объема.

О́рдер – тип архитектурной композиции, использующий определенные элементы и подчиняющийся определенной архитектурно-стилевой обработке.

Пиля́стра – вертикальный выступ стены, обычно имеющий (в отличие от лопатки) базу и капитель, и тем самым условно изображающий колонну.

По́ртик – крытая галерея, перекрытие которой опирается на колонны, поддерживающие ее или непосредственно, или с помощью лежащего на них архитрава, или посредством перекинутых между ними арок.

Риза́лит – часть здания, выступающая за основную линию фасада и идущая во всю высоту здания.

Ру́стика – облицовка внешних стен здания или некоторых пространств на них четырехугольными, правильно сложенными и плотно пригнанными один к другому камнями, передняя сторона которых оставлена неотесанной или отесана очень грубо, и только по краям обведена небольшой гладкой полосой. При этом термин «руст» обозначает либо сам такой камень, либо разделительную полосу между камнями.

Тимпа́н – внутреннее поле фронтона; может быть треугольной полукруглой и др. формы. Чаще всего оформляется скульптурным, живописным или мозаичным изображением какого-либо религиозного (или иного) сюжета.

Фаса́д – наружная, лицевая сторона здания.

Фриз – горизонтально идущая полоса, проходящая по краю широкой поверхности (иногда в виде скульптур).

Фронто́н – завершение (обычно треугольное, реже – полуциркульное) фасада здания, портика, колоннады, ограниченное двумя скатами крыши по бокам и карнизом у основания.

Цоко́ль – подножие здания, сооружения, памятника, колонны и тому подобных сооружений, лежащее на фундаменте, зачастую выступающее по отношению к верхним частям сооружения; может быть декоративно облицовано.

Содержание

От составителей	3
Расположение института	8
Фасад института	10
Западный фасад	12
Восточный фасад	14
План первого этажа	16
План второго этажа	18
Лаборатория	28
Хранилище насекомых	30
Словарь архитектурных терминов	34



НОВОСИБИРСКАЯ
ОБЛАСТНАЯ
СПЕЦИАЛЬНАЯ
БИБЛИОТЕКА
ДЛЯ НЕЗРЯЧИХ И СЛАБОВИДЯЩИХ

